

Контроль симптомов

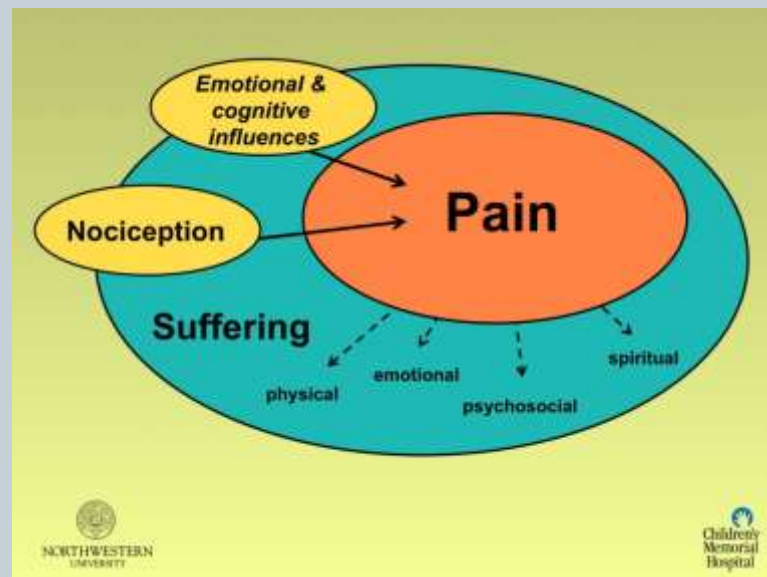


ДЭВИД М. СТЭЙНХОРН, MD
ПЕДИАТРИЧЕСКАЯ ИНТЕНСИВНАЯ ТЕРАПИЯ И
ПАЛЛИАТИВНАЯ ТЕРАПИЯ
ПРОФЕССОР ПЕДИАТРИИ UC-DAVIS
DSTEINHORN@UCDAVIS.EDU

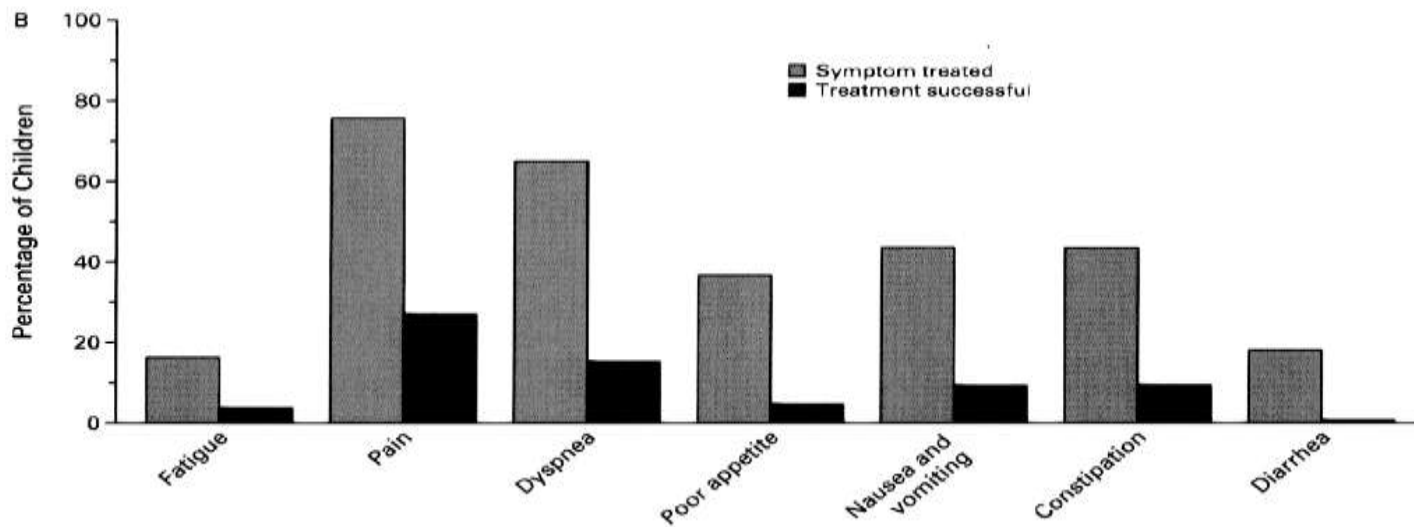
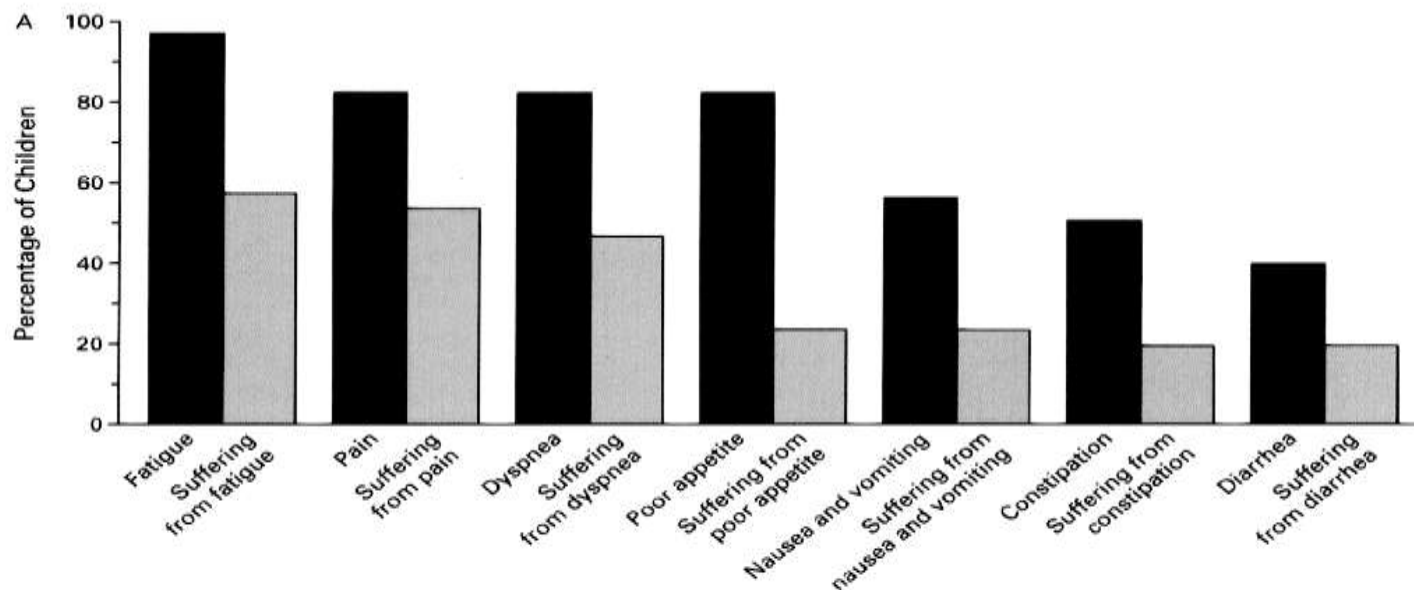
ГЛАВНЫЙ ВРАЧ,
GEORGE MARK CHILDREN'S HOUSE - SAN LEANDRO, CA

ЧТО УСУГУБЛЯЕТ СТРАДАНИЯ?

- Физическо-соматические, болевые симптомы
- Эмоциональная и психологическая боль
- Асоциализация, отсутствие поддержки
- Духовная боль
- При взаимодействии эти симптомы причиняют пациенту страдания



Онкобольные дети. Терминальная стадия



Альтернативные методы

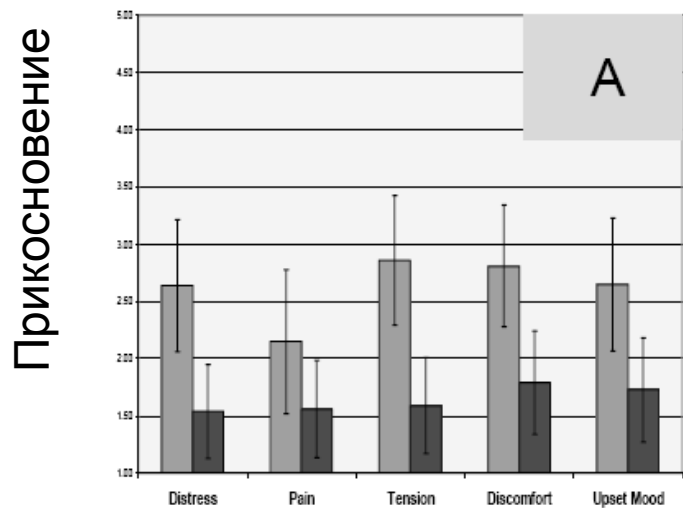
Очень эффективная среди большого количества детей: Интеграционная терапия

- Целебное прикосновение/ Рей Ки терапия
- Иглоукалывание
- Массаж
- Ароматерапия
- Китайская медицина
- Гипноз
- Релаксация
- Отвлечение внимания
- “Сладости” (смачивание соска матери водой с сахарозой при кормлении младенца)

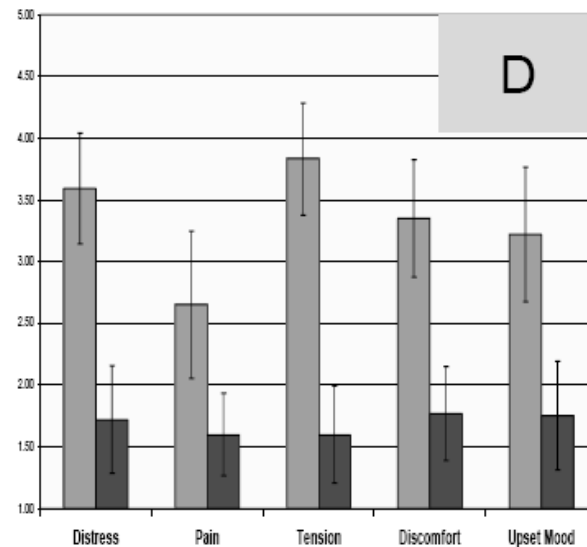
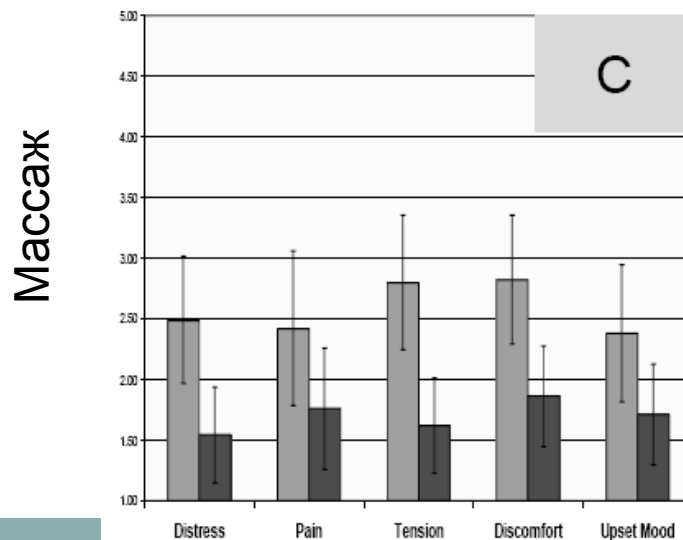
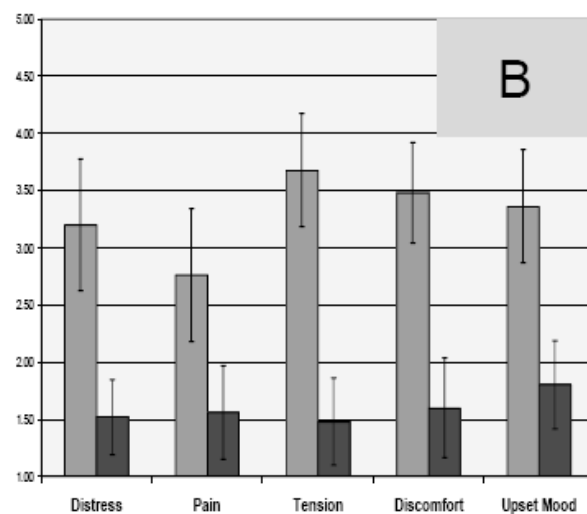


Целебное прикосновение/ Рей Ки

Ребенок



Родитель



Затруднение дыхания



- Отмечена у большинства пациентов (~80%)
- Многочисленные причины:
 - Опухоль, метастазы, аспирация, плевральный выпот, нервно-мышечное заболевание/ заболевания ЦНС, бронхоспазм, хроническая сердечная недостаточность
- Наблюдение – *Это большой стресс для пациента или человека, осуществляющего уход за ним?*
 - Насколько это отражается на общем состоянии ребенка?
 - Дыхательный тест, раздувание крыльев носа/ ретракция, глубокое дыхание
 - аускультация
- Устранить основную причину
 - Дренажирование плеврального выпота, лечение пневмонии, предотвращение аспирации
- Кислород, опиаты, бензодиазепины (могут усугубить гипоксию!), направленная в лицо подача воздуха, самогипноз, выдыхание через сжатые губы, музыка, переключение внимания, успокаивающее присутствие персонала

Ажитация и делирий



- Встречается у большинства пациентов (~80%)
- Огромное количество причин
- Многочисленные лекарства, электролитный дисбаланс, обезвоживание
- Страх, проблемы со сном, одиночество
- Задержка мочеиспускания
- Запоры
- Сложно поддаются коррективке при заболеваниях вызванных задержкой нервно-психического развития
- При поддающихся лечению случаях необходимо применение следующих препаратов
 - Лорезепам, мидазолам, Респирадон, галоперидол

Усталость (не путать с депрессией)



- Встречается у большей части пациентов (~98%)
- Многочисленные причины
 - Анемия, одышка, проблемы со сном, истощение, постоянная боль, депрессия, изнурение организма, электролитный дисбаланс
- Наблюдение
 - Спросите ребенка/ семью детально. Спросите о : желании играть, тревожности, проблемах со сном
 - Проверьте основные показатели состояния организма : давление, пигментацию
- Проявляется в виде:
 - Слабость, проблемы со сном, ↓игра, ↓повседневная активность, ↓аппетит
- Лечение
 - Лечение первоначальной причины
 - Анемия – Переливание крови
 - Электролитный дисбаланс – Восстановление водного баланса
 - Нет универсального подхода
 - Метилфенидат (Риталин) 0.3мл/кг утро and день

Нарушения сна



- Часто встречается
- Четкий распорядок дня
- Легкие успокоительные как дифенгидрамин
- Бензодиазепины
 - Могут вызвать затруднения дыхания, что, в свою очередь усугубит гипоксию
- Мелатонин
- Убедитесь что дыхательная трубка не задевает опухоль или мозговой ствол
- Рисперидон на ночь

Плохой аппетит

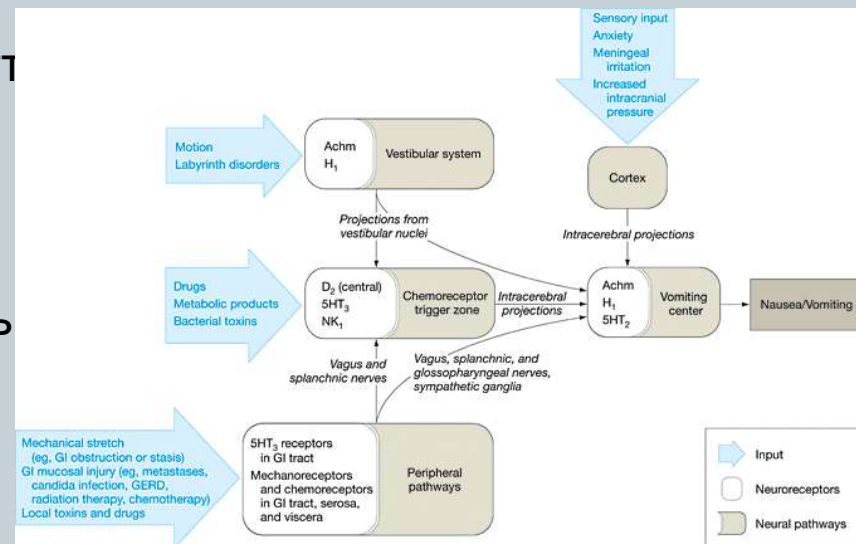


- Частые жалобы (~80%)
- Сложно поддается корректировке
 - Сложность с приемом пищи, ↑ REE, мукозит, тошнота, кишечная непроходимость, депрессия, синдром мальабсорбации 2° диарея
- Наблюдение
 - Состояние мышц, подкожный жир, вздутие живота, кишечный шум, стул
 - Оцените общее состояние (слабость)
- Может быть частью естественного процесса умирания
- Мегастрол, стероиды, каннабиноиды могут быть эффективны
- Если ребенка это не беспокоит, не заостряйте на этом внимания
 - Прием пищи по желанию, поддержка семьи, предлагайте аппетитно выглядящую еду
- Поднимите вопрос о переходе на полное парентеральное питание

Тошнота/Рвота



- Частые симптомы (~60%)
 - Многофакторный – сложно распознать у младенцев
 - Непроходимость, проблемы с обменом веществ, стойкий кашель
- Наблюдение
 - Изучение истории болезни, контроль объема мочи, осмотр
- Вызвана другими симптомами
Слабость, боль, раздражительность, неподвижность
- Химиотерапия
 - 5-HT₃ антагонисты, напр., ондансерон
- Внутривенное введение
 - Гидролизин, Фенерган, Маринол, Гальдол
- Ограничение подвижности
 - Реглан, Октреотид
- Акупунктура, релаксация/ переключение внимания, миостимуляция
- Назогастральный зонд (по необходимости), гидратация



Wood, G. J. et al. JAMA 2007;298:1196-1207.

Запоры



- Обычная проблема при принятии опиатов
- «Рука, которая пропишет прием опиатов, так же должна прописать прием лекарств для опорожнения кишечника»
- Слабительное
 - Бисакодил, метилцеллюлеза, лактулоза
- Стимуляторы
 - Лист сенны, магнезия
- Антагонисты опиатов
 - метилналтрексон, энтеральный налоксон

Затруднение мочеиспускания



- Часто встречается при принятии опиатов
- Бетанехол 0.2 мг/кг перорально
- Катетеризация мочевого пузыря

Компрессия позвоночника



- Может быть вызвана опухолью или гематомой
 - Явные изменения в чувствительности и функционировании
 - Represents a medical emergency within 8-12 hours to prevent permanent damage
 - Необходимо медицинское вмешательство в течении 8-12 часов во избежание необратимых изменений
- Декомпрессионная ламинэктомия
- Паллиативная лучевая терапия

Облегчение симптомов на термальной стадии



- Семьи должны быть проинформированы
 - ↓преоральное принятие лекарств, ↓ мочеиспускание, холодные конечности, изменение цвета кожи
 - Social withdrawal, ↑ sleep, ↑ fatigue, ↑ weakness
- Расстройства психики
 - Седативы: галаперидол, рисперидон, барбитураты
- Сильная кислородная недостаточность
 - Опиаты, барбитураты, бензодиазепины, паллиативное обезбаливание
 - Рефрактерная боль
 - Возможны показания для паллиативного обезболивания
 - ✦ Профорол, барбитураты
- Кровотечение
 - Вызывает страх
 - Используйте темно-зеленые полотенца

“Традиционное” лечение

16



Что усугубляет страдания?

- Физическо-соматические, болевые симптомы
- Эмоциональная и психологическая боль
- Асоциализация, отсутствие поддержки
- Духовная боль
- При взаимодействии эти симптомы причиняют пациенту страдания

